

Hondenmolen te Diepswal (vervolg)

In het vorige nummer beloofde ik op zoek te zullen gaan naar restanten van een hondenmolen die te zien is op een krantenknipsel in bezit van het Groninger Molenarchief. Bij navraag bij de VVV te Leek bleek er in het telefoonboek precies één vermelding met de naam Liewes te zijn. Gelukkig bleek de typefout van de journalist in de naam geen belemmering op de zoektocht. Op het gevonden adres bleek een tweede-generatie nazaat van de eigenaar van de stel- en wagenmakerij, E. Liewes, te wonen en een zoon van hem woonde daar weer om de hoek. In beide huizen bleken mensen thuis die zo vriendelijk waren mij nog wat bijzonderheden te vertellen. Zij waren door kennissen al gewezen op onze publicatie van het krantenknipsel.

Het kanaal van Leek naar Zevenhuizen bevatte, toen het nog voor de scheepvaart in gebruik was, verschillende sluizen. Bij een sluis is vaak ook een laad- en losplaats, een café en soms nog wat bedrijvigheid. Op de locatie van de tweede sluis was/is dat ook het geval. Het café van Eise Liewes jr. heette heel toepasselijk Het Middelste Vallaat. Nu heet alleen het bruggetje nog zo, de horecagelegenheid heet nu *The Blues Train*.

De hondenmolen bevond zich in de *doorrid* van het café. Dat is een onderdakse gang waarin een koets kan stoppen om de passagiers droog te laten uitstappen. Tegenwoordig zijn de grote houten deuren aan de terraskant vervangen door een glaswand en



Locatie van de voormalige stelmakerij van Liewes
Foto: J.C. van Driel, Groningen

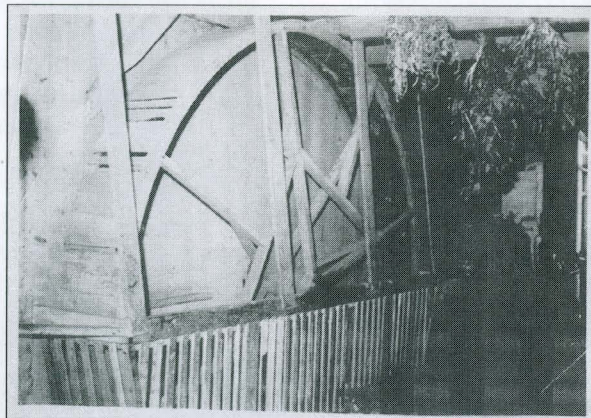
op de plaats van de hondenmolen bevindt zich een bar.



Café Het Middelste Vallaat in 1985 (tekening van de familie Liewes)

Foto: J.C. van Driel, Groningen

Het hondenrad was bijzonder groot: afgaand op de lengte van (oudste) dochter van E. Liewes sr. schat ik de zichtbare hoogte van het rad op een dikke drie meter. De schoondochter die ik sprak, maakte me erop attent dat het rad ook nog bijna een meter in de vloer stak. De diameter moet dus wel bijna vier meter zijn geweest. Een grote hond kan daarmee flink wat energie opwekken. Het loopvlak van de hondenmolen was 80 cm breed en het was voorzien van dwarslatten tegen het uitglijden. Aan de muurzijde is de hondenmolen helemaal dichtgetimmerd, aan de kant van de doorrud was er een constructie met spaken. De as van de hondenmolen ging door de muur en met drijfriemen konden diverse machines worden aangedreven.



Het rad was hoger dan de plafondbalken en stak een meter in de grond

Foto-album familie Liewes

In *Het Slaapstee van Diene Fij*, een boekje met verhalen uit de plaatselijke geschiedenis van Leek, noemt Iwe Postma in een hoofdstukje getiteld *De Tredmolen* de gebruikte hond een *zware Deense dog* in tegenstelling tot de *stevige Duitse dog* die in het krantenknipsel wordt vermeld.

Het houtbewerkingsbedrijf van E. Liewes sr. produceerde allerhande zaken: boerenwagens, wipkarren, was- en afwastobbes, lijkkisten, schopstelen, hooirijven, slijen, jukken, dorsvlegels, kruiwagens, handvatten voor zichten, linnenrekken en andere voor boeren en burgers nuttige zaken. Dat deed hij tot 1902 in Zevenhuizen; daarna nam hij het café over van zijn ouders en verhuisde hij zijn nering naar de uitspanning bij de sluis te Diepswal. Omdat Liewes alleen werkte, kon hij zelf alleen met pedaalkracht heel kleine machines aandrijven. E. Liewes jr. genoot zijn opleiding in Nietap bij Kuipers (een toepasselijke naam). Daar was men gewend de wat grotere machines aan te drijven met de handkracht van een of twee man.

In zijn eigen bedrijf moest E. Liewes jr. in zijn eentje voor een wat zwaardere draaibank of een lintzaag – bij gebrek aan een mechanische krachtbron – een knecht aannemen of zijn toevlucht nemen tot dienspierkracht. Net als een knecht was een paard in een rosmolen een te dure oplossing voor dat werk, maar een forse hondenmolen was blijkbaar goed. I. Postma schrijft dat bij dik zaagwerk soms een of twee dochters uit het gezin moesten meehelpen om de tredmolen gaande te houden! De hond werd met het lattenhek in de molen gehouden en soms waren er onvriendelijke krachttermen nodig om het tempo erin te houden of te krijgen.

Het einde van deze vorm van mechanisatie kwam met de invoering van wetten ter bescherming van dieren. Net als hondenkarren behoorden hondenmolens na 1945 tot het verleden. Het was voor Liewes jr. mede reden verder te gaan als boer en caféhouder. De rest is geschiedenis. ✂